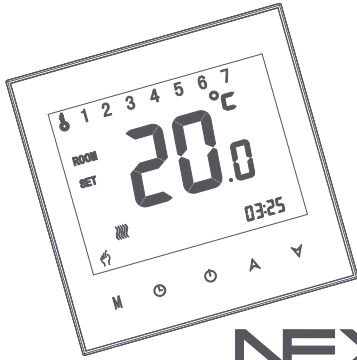


# Instrucciones de funcionamiento y montaje



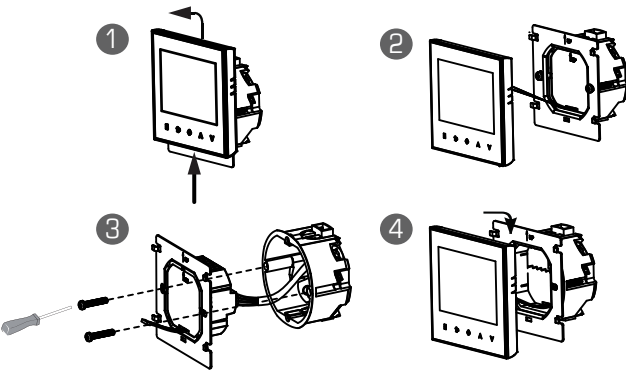
**NEXO** system **CL**

## Datos técnicos - Módulo de Clima

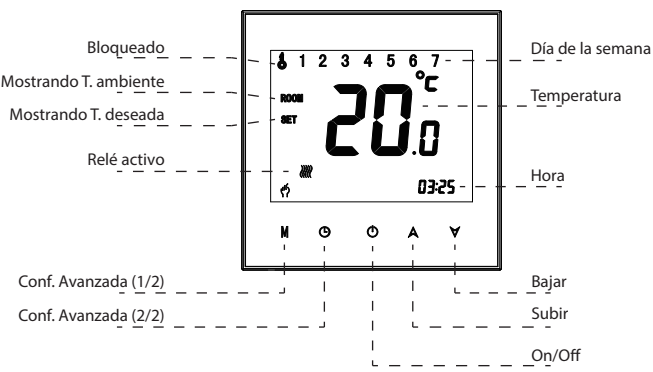
Consumo: <1,5W  
 RF Band: 868MHz ISM Band  
 Alimentación: 117~240VAC, 50/60Hz  
 Potencia máxima de corte permitida: 5A@230VAC, 5A@30VDC  
 Dimensiones (Alto x Ancho x Profundo): 85mm x 85mm x 40mm

Lea estas instrucciones detenidamente y consérvelas para posteriores consultas.  
 La instalación deberá ajustarse a lo establecido en la normativa local vigente.

**2**  
 Para fijar el termostato en la pared, deslice la pantalla hacia arriba y tire hacia afuera (1). Base y pantallas seguirán unidas por el cable de conexión (2). No fuerce el cable ya que podría romperse. Introduzca la base en la caja de mecanismo y atornillela a la misma (3). Vuelva a fijar la pantalla a la base (4).



## Diagrama del módulo



## 1 Información importante

Queremos agradecerle la adquisición del Módulo de Clima. El equipo ha sido diseñado y fabricado de acuerdo con los requisitos de aparatos domésticos según las normas UNE-EN 60950, UNE-EN 301 489, UNE-EN 61000-6, UNE-EN 300 220.

Puede ser instalado como termostato ambiente o para activar o desactivar (dependiendo de la temperatura ambiente) cualquier aparato eléctrico que tenga conectado a él (la potencia del equipo a operar no puede exceder los 5A@230VAC o 5A@30VDC).

También es posible asociarlo a uno o varios módulos de cargas cuyo relé actuará solidariamente con el interno del módulo de clima.



**El equipo no debe ser instalado en lugares donde quede expuesto a humedad o salpicaduras. En cualquier caso, la instalación debe ajustarse a lo establecido en la normativa local vigente.**

**A pesar de sus capacidades, los elementos del sistema nunca deben ser utilizados en aplicaciones críticas ni que comprometan la seguridad de personas, objetos o animales.**

## Instalación del equipo



**La instalación eléctrica del módulo deberá ser realizada por un instalador electricista autorizado. Desconectar el suministro eléctrico durante las operaciones de instalación.**

Realice las conexiones eléctricas en la parte trasera del equipo. Se debe alimentar el equipo utilizando los terminales 1 y 2 (117~240 VAC). 3 y 4 son los terminales del relé interno del equipo. (relé libre de potencial)



## 3 Añadir el módulo de clima al sistema

Para operar con el módulo es necesario añadirlo al sistema. El módulo debe instalarse dentro de una zona. Hay posibilidad de crear 120 zonas distintas. En cada zona se pueden instalar hasta 250 módulos de un mismo tipo. Todos los módulos de una misma zona ejecutarán las instrucciones como si se tratase de un único módulo. Para actuar independientemente sobre los módulos estos deben estar en zonas distintas.

Para añadir el módulo al sistema, ejecute la aplicación de control en su dispositivo. Diríjase al apartado "Climatización" y seleccione la pestaña "Configurar".

Pulse en "Añadir Zona" para instalar el módulo en una nueva zona (deberá introducir un nombre para la misma) o pulse en "Editar Zona" y seleccione una zona existente.

Pulse el botón "Añadir Módulos" de la aplicación, esta se quedará a la espera.

Para que el módulo de clima solicite ser instalado, debemos desconectarlo de la alimentación eléctrica y a continuación conectarlo de nuevo.

El módulo intentará instalarse cada vez que se inicie después de haber perdido alimentación eléctrica. Cuando lance el proceso de instalación en la app, verifique que sólo se inicia el módulo que desea instalar.

Si el proceso se ha realizado correctamente la app incrementará el número de módulos instalados en la zona. Espere hasta que el icono de bloqueo "🔒" desaparezca del display del módulo de clima antes de empezar a operar con el mismo.

## Asociar módulos de carga al módulo de clima

El módulo de clima permite su asociación a uno o varios módulos de cargas para que éste/estos actúen como elemento de control sobre su sistema de calefacción. Esta opción puede resultarle de interés si tiene problemas para llevar los cables de maniobra, o si precisa de una mayor potencia de salida del termostato.

El módulo de cargas cerrará su relé cada vez que se cierre el relé del módulo de clima y lo abrirá cuando el módulo de clima lo abra.

4

Ejecute la aplicación de control en su dispositivo y diríjase al apartado "Otros equipos".

Seleccione la pestaña "Configurar". Pulse en "Editar Zona" y seleccione el módulo de cargas a asociar.

Pulse el botón "Asociar Actuadores" de la aplicación, esta se quedará a la espera.

Al igual que para instalarse, para lanzar el proceso de asociación, debemos desconectar el módulo de clima de la alimentación eléctrica y a continuación conectarlo de nuevo.

El módulo intentará instalarse/asociarse cada vez que se inicie después de haber perdido alimentación eléctrica. Cuando lance el proceso de asociación en la app, verifique que sólo se inicia el módulo que desea asociar.

Si el proceso se ha realizado correctamente la aplicación mostrará una pantalla para definir la asociación (1). Inicialmente la asociación (1) aparecerá como "no definida".

Pulse sobre "no definida". Aparecerá una pantalla para definir el funcionamiento de la asociación. Seleccione en "Consigna" el estado "ON" y no modifique el valor de "Retardo". A continuación pulse "Hecho" y en la pantalla siguiente pulse de nuevo en "Hecho". La asociación ha sido realizada.

El relé del módulo de cargas copiará el funcionamiento del relé del módulo de clima.

#### Ajustar la lectura de la sonda de temperatura (offset)

Si la lectura de la sonda no se ajusta a la temperatura real de la estancia, se puede corregir el offset de la misma con el siguiente procedimiento.

Apague el display del módulo de Clima pulsando "⊖". Inmediatamente, presione de forma simultánea "M" y "⊖" durante 5 segundos. El display le mostrará el código "1". Presione ahora "▲" y "▼" para seleccionar los grados de corrección para su dispositivo. Cuando haya terminado, espere hasta que el display se apague o presione "⊖" para salir.

**No modifique ningún otro valor con código diferente al "1". Si lo hace, el módulo de clima podría dejar de funcionar correctamente.**

6

La presente cláusula no tiene por objeto limitar la responsabilidad del vendedor de forma contraria a lo dispuesto por la normativa nacional aplicable, ni excluir su responsabilidad en los casos en que, en virtud de dicha normativa, no pueda excluirse.

El comprador renuncia a la garantía establecida en el presente artículo en el caso que incumpla al menos una de las obligaciones contractuales asumidas, en particular respecto a las condiciones de pago.

Las eventuales reparaciones en garantía y/o fuera de garantía deberán ser reclamadas por escrito por el comprador al vendedor.

Por lo que se refiere a las partes sustituidas o reparadas, y únicamente para ellas, el período de garantía tiene un nuevo inicio y caduca tres meses después de la finalización de la intervención de sustitución o reparación.

En el caso de responsabilidad del vendedor por productos defectuosos, la indemnización no podrá exceder del importe del precio de adquisición de los mismos productos defectuosos.

En cualquier caso, el vendedor no asume responsabilidad por los daños indirectos, tales como, por ejemplo, la pérdida de clientes, de facturación, de producción, de beneficios, de imagen, así como daños derivados al comprador por acciones eventualmente interpuestas frente a terceros.

El vendedor quedará excluido de cualquier responsabilidad por los daños y perjuicios debidos, a título meramente de ejemplo, a:

- Utilización incorrecta, anómala o excesiva.
- Mantenimiento inadecuado, incorrecto o deficiente.
- Uso del producto no habitual o contrario a las advertencias del vendedor o, en todo caso, diferente del cual está destinado.
- Uso del producto con otros componentes.
- Conservación inadecuada.

5

#### Condiciones de garantía

Farho Domótica S.L., en adelante "El vendedor" garantiza el buen funcionamiento de este producto por un periodo de 2 años desde la fecha de la entrega. La garantía de 2 años se entiende válida por el uso del producto en condiciones normales.

La garantía se limita a la reparación o sustitución, a la incuestionable discreción del vendedor, enviados a portes pagados a la dirección indicada por éste, de las piezas que muestren evidentes defectos debido a materiales defectuosos o defecto de fabricación. Las partes sustituidas quedan en propiedad del vendedor.

La garantía no cubre materiales y partes sujetas al desgaste natural o deterioro.

Se excluye cualquier otro tipo de compensación, ni podrán ser reclamados daños, directos o indirectos (incluidos frente a terceros) de cualquier naturaleza y especie incluso los causados por la temporal falta de uso de los productos adquiridos. El examen de los defectos y de sus causas se efectuará siempre por el vendedor en sus instalaciones.

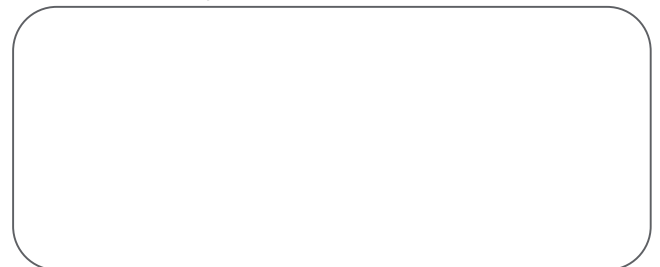
Los gastos (como, por ejemplo, la mano de obra, el desmontaje, el montaje, el transporte, dietas y el alojamiento) por la intervención externa del personal del vendedor, también en el caso de la garantía reconocida, son siempre a cargo del comprador. Quedan a cargo del vendedor el coste de las piezas sustituidas y el tiempo necesario para la sustitución de las mismas.

Quedan excluidos de la garantía los productos conservados, instalados almacenados y/o mantenidos de modo negligente o incorrecto (protección para la intemperie, irradiación y polución, lubricantes) o no conforme con las indicaciones del vendedor, o también modificados, reparados o desmontados en parte.

La garantía también queda excluida por daños y/o defectos y/o anomalías derivadas de componentes externos o de incorrecto montaje de los mismos.

© 2016 Farho Domótica S.L.

**NEXHO**<sup>®</sup>  
system



[www.nexho.es](http://www.nexho.es)

[nexho@farhodomotica.com](mailto:nexho@farhodomotica.com)

Tif. (+34) 984 11 02 44

Tif. (+34) 663 85 95 36

Pol. Industrial Tabaza II, parcelas 9 a 13  
33439 Carreño, Asturias, SPAIN



Fabricado en la Unión Europea